



KLAIPĖDOS MIESTO
VISUOMENĖS
SVEIKATOS BIURAS

**Klaipėdos miesto „Eduardo Balsio” menų gimnazija
lankančių vaikų profilaktinių sveikatos patikrinimų
2024-2025 m. duomenų analizė**

Klaipėdos miesto visuomenės sveikatos biuro
visuomenės sveikatos specialistė

Justė Meištenytė



VAIKŲ SVEIKATOS ANALIZĖS APRAŠYMAS (1)

- Lietuvos Respublikos sveikatos apsaugos ministro 2016 m. sausio 26 d. įsakymu Nr. V-93 patvirtintos Lietuvos higienos normos HN 75:2016 „Ikimokyklinio ir priešmokyklinio ugdymo programų vykdymo bendrieji sveikatos saugos reikalavimai“ 79 punkte nurodyta, kad priimant vaiką į įstaigą ir vėliau kiekvienais metais turi būti pateiktas sveikatos pažymėjimas.

VAIKŲ SVEIKATOS ANALIZĖS APRAŠYMAS (2)

- Duomenys apie vaikų sveikatos būklę gaunami iš statistinės apskaitos formos Nr. E027-1 „Mokinio sveikatos pažymėjimas“, patvirtintos Lietuvos Respublikos sveikatos apsaugos ministro 2019 m. gegužės 14 d. įsakymu Nr. V-565 „Dėl elektroninės statistinės apskaitos formos Nr. E027-1 „Mokinio sveikatos pažymėjimas“ patvirtinimo“.
- Nuo 2020 m. sausio 1 d. pažymėjimai teikiami per Elektroninės sveikatos paslaugų ir bendradarbiavimo infrastruktūros informacinę sistemą (ESPBI IS). Elektroniniu būdu užpildyti ir pasirašyti pažymėjimai perduodami į Higienos instituto Vaikų sveikatos stebėsenos informacinę sistemą (VSS IS).



VAIKŲ SVEIKATOS ANALIZĖS REZULTATŲ SVARBA

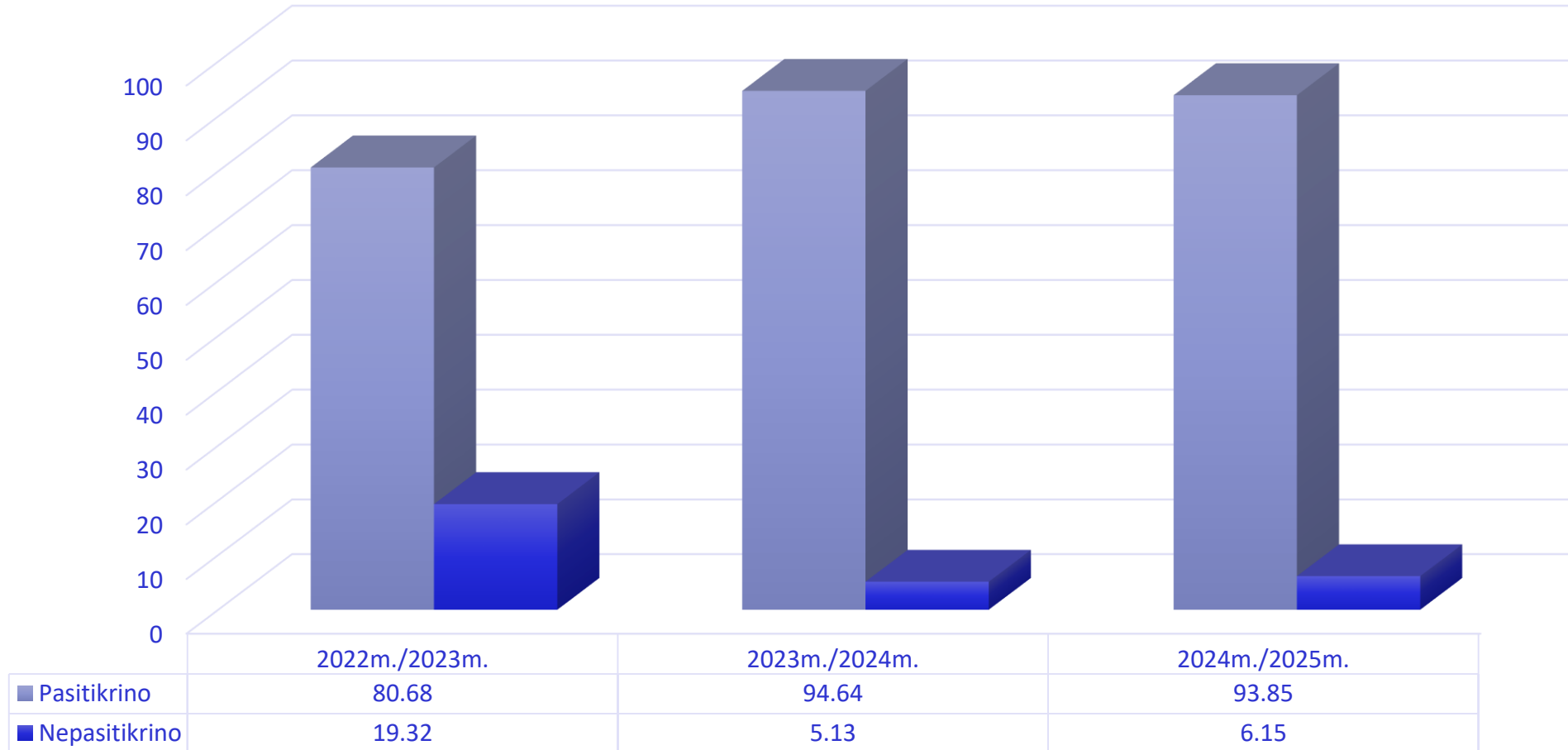
- Kasmetinių vaikų profilaktinių patikrinimų duomenys reikalingi kryptingai planuoti ir įgyvendinti sveikatos priežiūrą įstaigoje, organizuoti tikslesnes sveikatos stiprinimo priemones, susijusias su ligų ir traumų profilaktika.



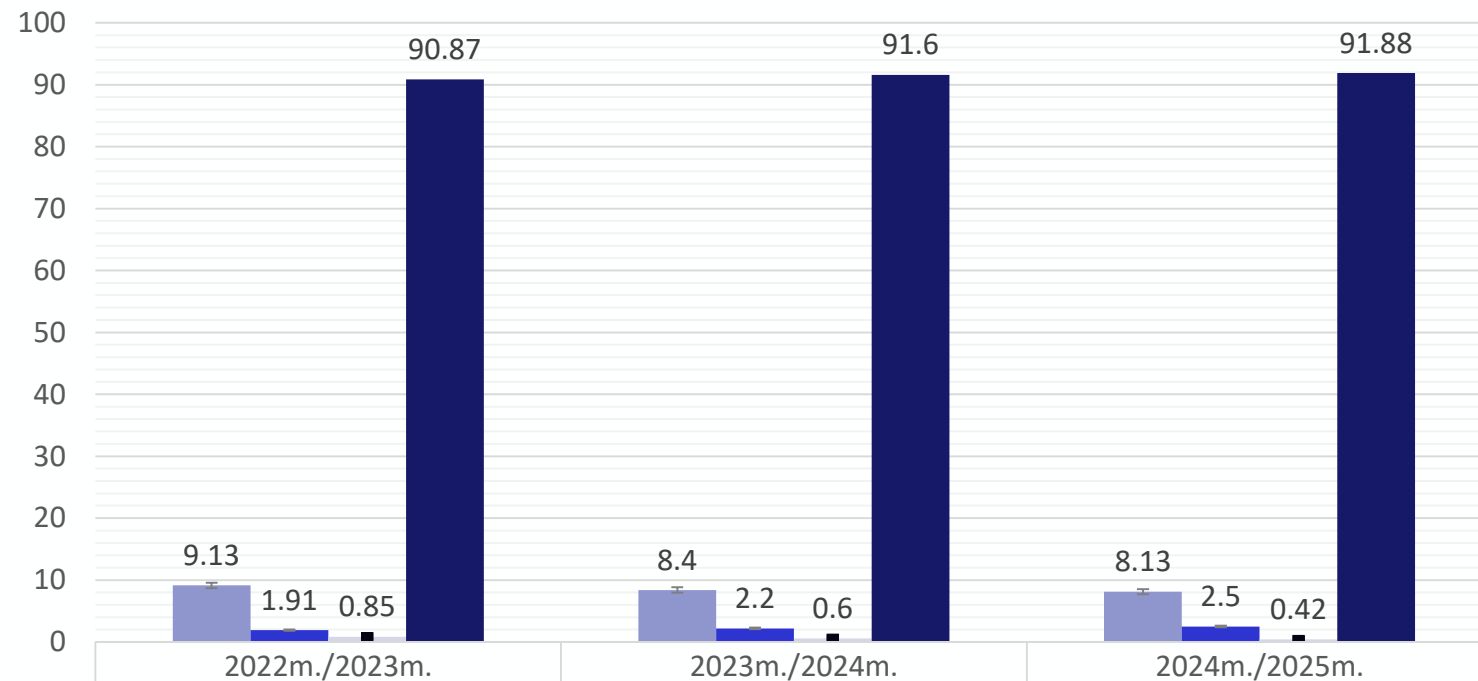
KLAIPĖDOS MIESTO
VISUOMENĖS
SVEIKATOS BIURAS

PASITIKRINĘ SVEIKATĄ VAIKAI

PASITIKRINĘ IR NEPASITIKRINĘ SVEIKATA VAIKAI 2022-2024 M. (PROC.)



BENDROSIOS IR SPECIALIOSIOS REKOMENDACIJOS, PRITAIKYTAS MAITINIMAS 2022-2024 M. (PROC.)



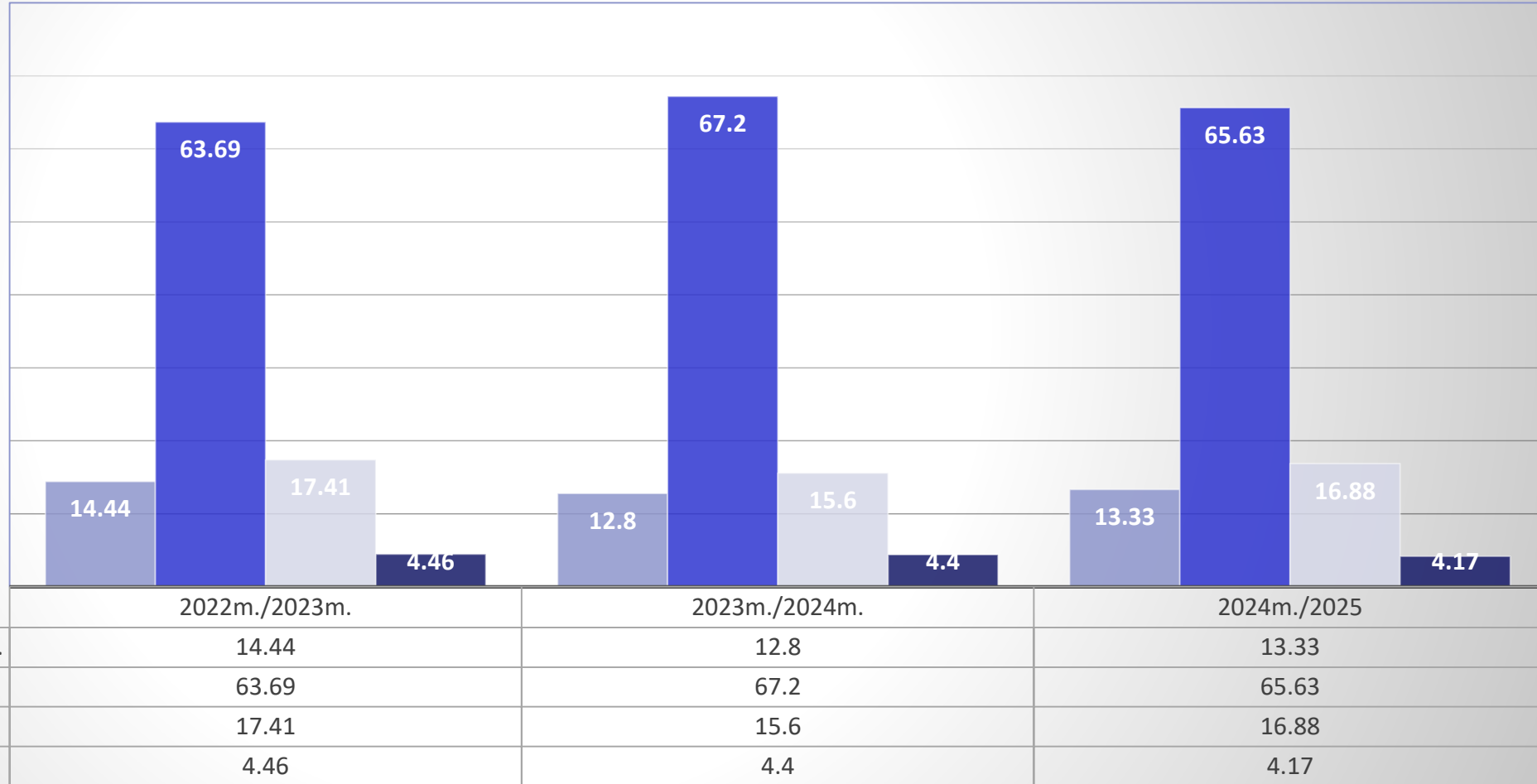
■ Bendrosios rekomendacijos	9.13	8.4	8.13
■ Specialiosios rekomendacijos	1.91	2.2	2.5
■ Pritaikytas maitinimas	0.85	0.6	0.42
■ Mokiniai dalyvaujantys ugdymo procese be apribojimų	90.87	91.6	91.88



KLAIPĖDOS MIESTO
VISUOMENĖS
SVEIKATOS BIURAS

KŪNO MASĖS INDEKSAS (TOLIAU – KMI)

VAIKŲ PASISKIRSTYMAS PAGAL KMI, 2022-2024 M.M. (PROC.)



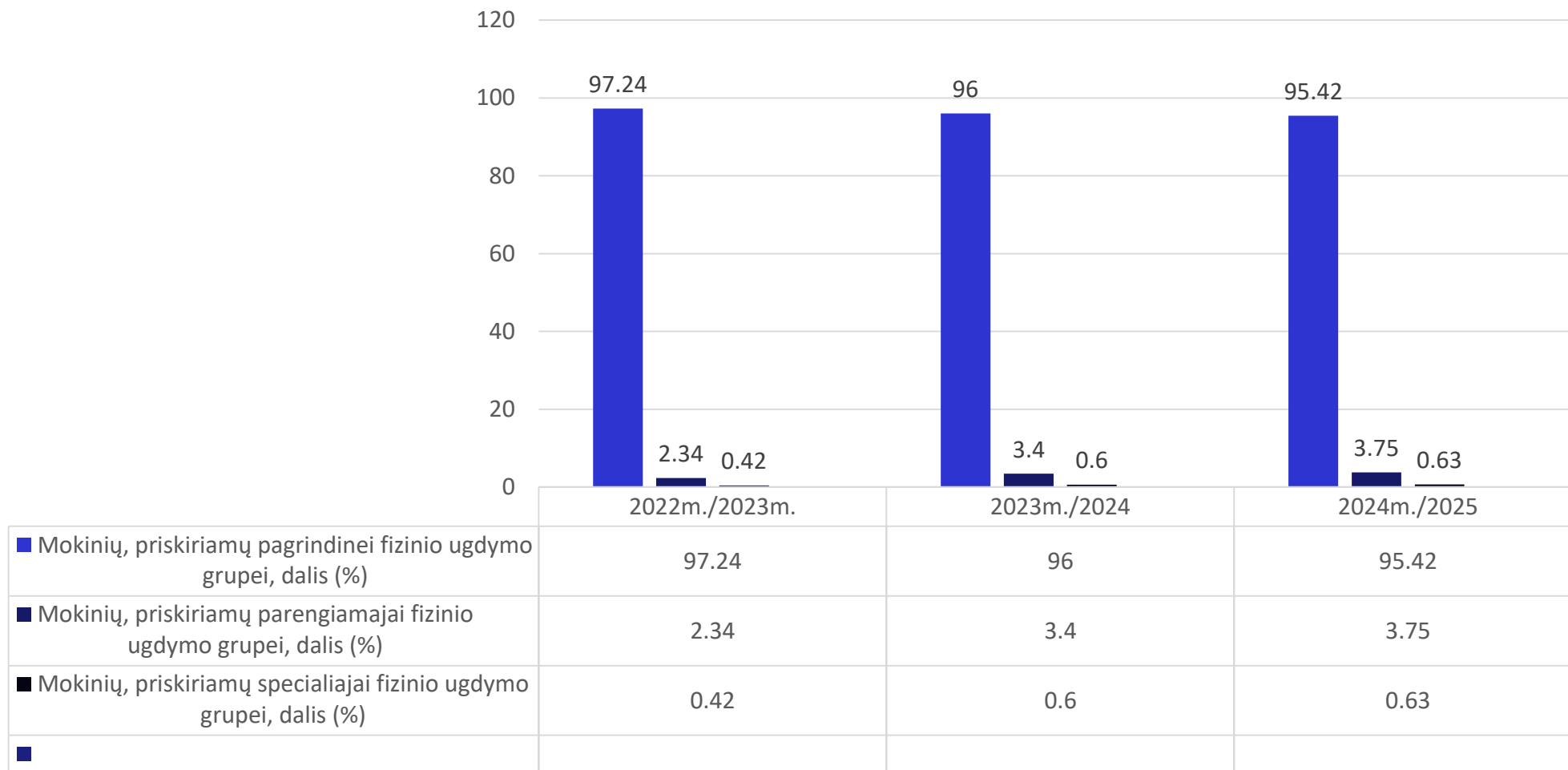
■ Mokinių, turinčių per mažą svorį, dalis proc.	14.44	12.8	13.33
■ Mokinių, turinčių normalų svorį, dalis proc.	63.69	67.2	65.63
■ Mokinių, turinčių ansvorį, dalis proc.	17.41	15.6	16.88
■ Mokinių, turinčių nutukimą, dalis proc.	4.46	4.4	4.17



KLAIPĖDOS MIESTO
VISUOMENĖS
SVEIKATOS BIURAS

FIZINIO LAVINIMO GRUPĖS

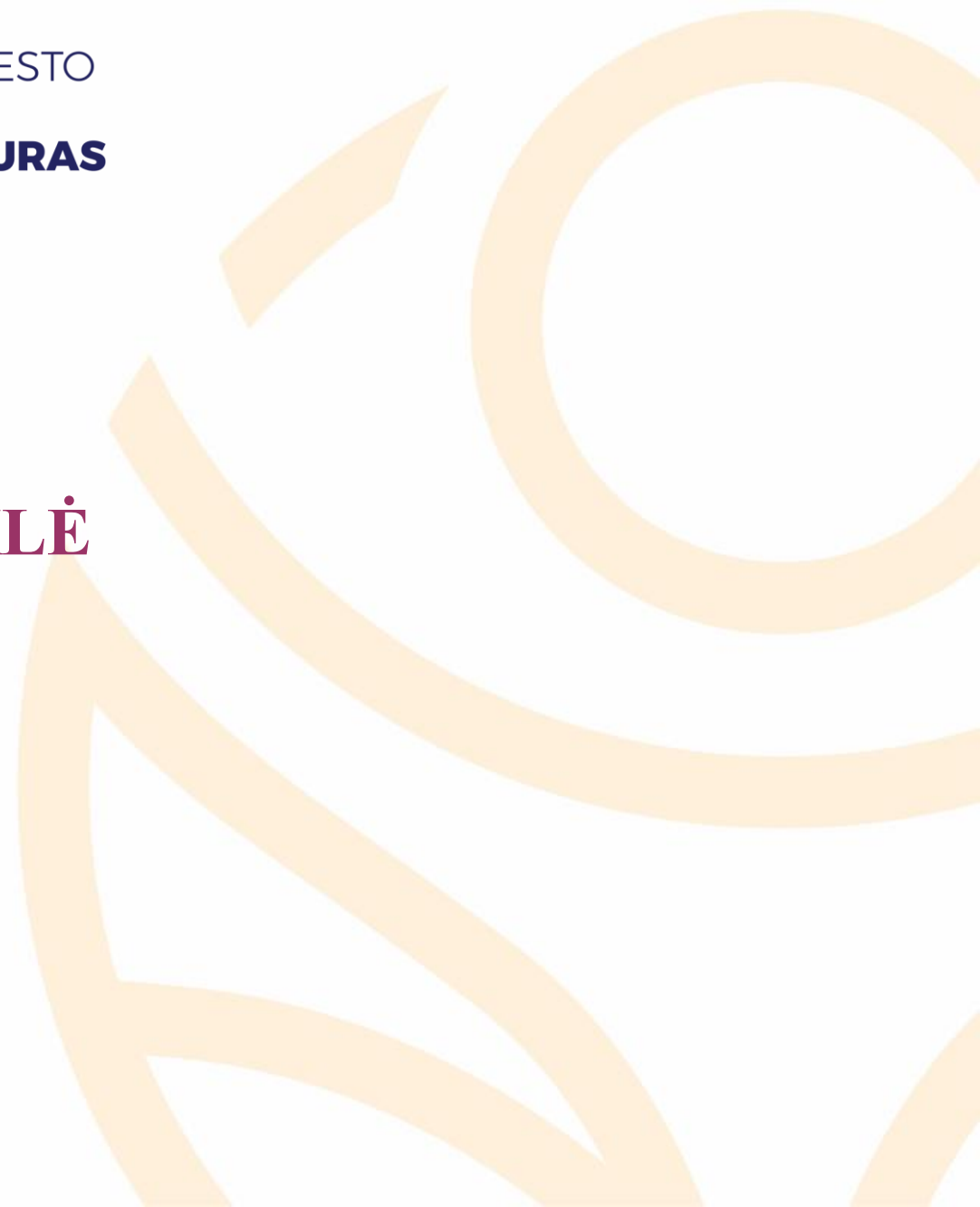
VAIKŲ PASISKIRSTYMAS PAGAL FIZINIO UGDYMO GRUPES 2022-2024 M. (PROC.)



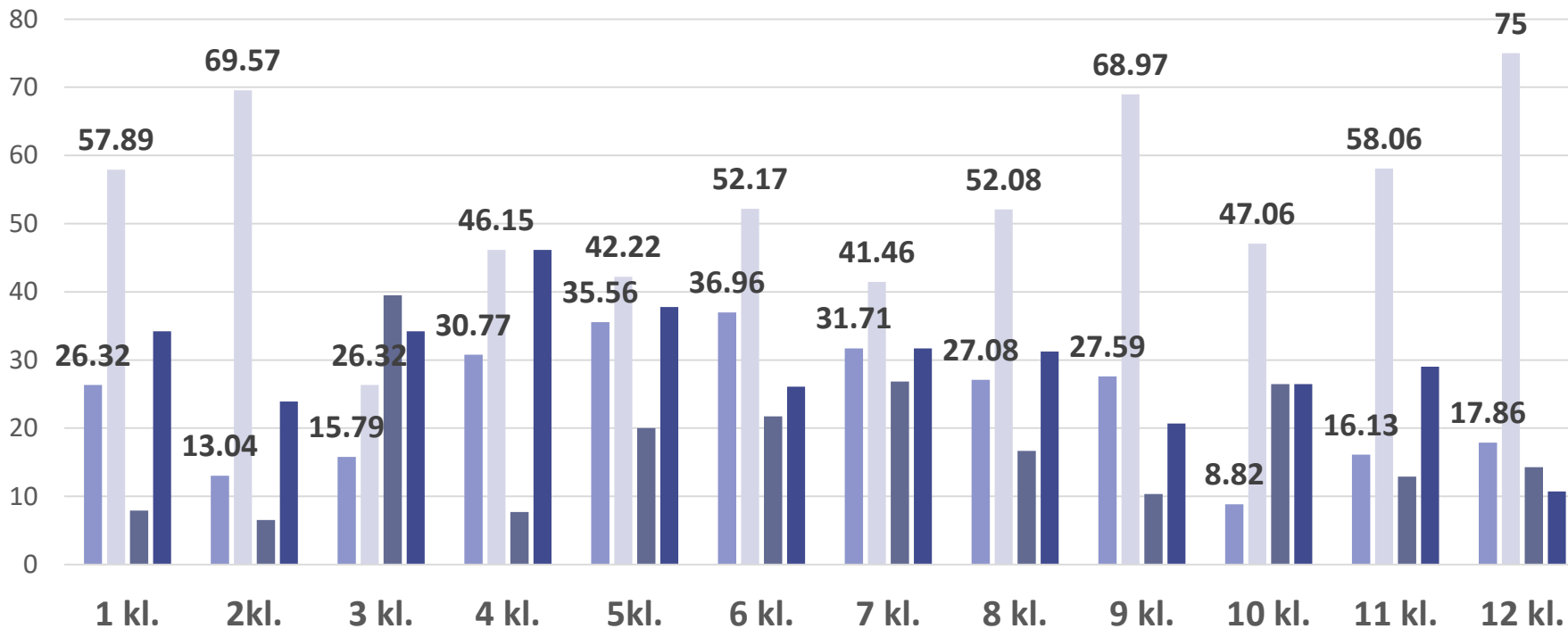


KLAIPĖDOS MIESTO
VISUOMENĖS
SVEIKATOS BIURAS

DANTŲ BŪKLĖ

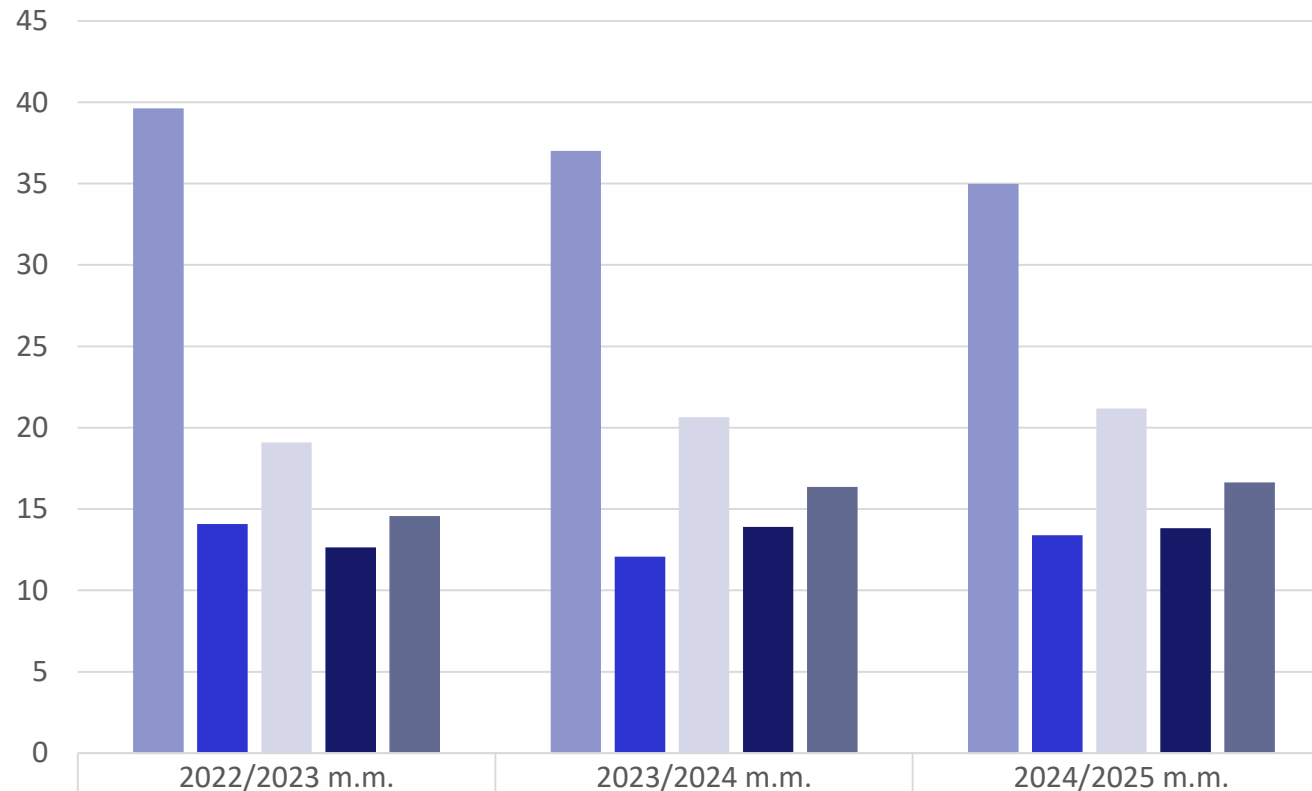


MOKINIŲ DANTŲ IR ŽANDIKAULIŲ BŪKLĖS ATASKAITA (PAGAL KLASES)



- Mokinių, neturinčių eduonies pažeistų, plombuotų ir išrautų dantų (proc.) 2024/2025 m.m.
- Mokinių, neturinčių sąkandžio patologijos (proc.) 2024/2025 m.m.
- Mokinių, turinčių žandikaulių patologiją (proc.) 2024/2025 m.m.

DANTŲ ĖDUONIES INTENSIVUMO (KPI+kpi) INDEKSAS (PROC.)



kpi+KPI indekso ribos:
 Labai žemas - mažiau nei 1,2.
 Žemas - 1,2-2,6.
 Vidutinis 2,7-4,4.
 Aukštas 4,5-6,5.
 Labai aukštas - daugiau nei 6,5.

- KPI indeksas tai - dantų ėduonies intensyvumo rodiklis, kuris rodo, kiek ėduonies pažeistų dantų tenka vienam asmeniui. Ėduonies pažeisti dantys gali būti: negydyti, plombuoti ir išrauti dėl karieso. Todėl ėduonies intensyvumui išreikšti yra naudojamas KPI indeksas, rodantis K – kariozinių, P – plombuotų ir I – dėl karieso išrautų dantų skaičių, tenkantį vienam asmeniui. Pieninių dantų karieso intensyvumo indeksas užrašomas mažosiomis raidėmis kpi.

Labai žemas KPI	39.62	37.01	34.99
Žemas KPI indeksas	14.08	12.07	13.39
Vidutinis KPI indeksas	19.09	20.65	21.17
Aukštas PKI indeksas	12.65	13.91	13.82
Labai aukštas KPI indeksas	14.56	16.36	16.63

■ Labai žemas KPI ■ Žemas KPI indeksas ■ Vidutinis KPI indeksas ■ Aukštas PKI indeksas ■ Labai aukštas KPI indeksas

APIBENDRINIMAS

- 2025 m. profilaktiškai sveikatą pasitikrino 93,85 proc. mokinių.
- 2025 m. dantų ir žandikaulių įvertinimą atliko 94,88 proc. mokinių.
- 2025 m. duomenimis 6–19 m. amžiaus mokiniai neturėjo kariozinių, plombuotų ar išrautų dantų 24,62proc..
- Šeimos gydytojas pateikia bendras arba specialiąsias rekomendacijas:
 - 8,13 proc. mokinių buvo nurodytos bendros,
 - 2,50 proc. mokinių – specialiosios rekomendacijos,
 - 0,42 proc. mokinių paskirstas pritaikytas maitinimas.
- 2025 m. 4,17 proc. mokinių turi nutukimą, 13,33 proc. mokinių – per mažą svorį.
- 2025 m. 95,42 proc. mokinių, priskirti pagrindinei fizinio ugdymo grupei.

REKOMENDACIJOS

Formuoti mokinių sveikos gyvensenos įgūdžius – NAMUOSE ir mokykloje.

Bendromis tėvų, specialistų, mokytojų/klasių vadovų ir bendruomenės pastangomis, kurti sveikatai palankią ir saugią aplinką.

Sveikatos ugdymą vykdyti pagal prioritetines temas:

saugaus elgesio mokymą ir saugios aplinko kūrimą;

fizinio aktyvumo skatinimą;

tinkamos mitybos skatinimą;

burnos higienos įgūdžių formavimą.



KLAIPĖDOS MIESTO
VISUOMENĖS
SVEIKATOS BIURAS

MUS RASITE:

Taikos pr. 76, Klaipėda

Tel. (8 46) 234796

El. p. info@sveikatosbiuras.lt

www.sveikatosbiuras.lt

www.facebook.com/biuras